



Fonds de Reconstruction d'Haïti

Fonds pour le redressement, la reconstruction et le développement d'Haïti

PROGRAMME D'APPUI À LA RECONSTRUCTION DU LOGEMENT ET DES QUARTIERS



Présentation
de la
Composante 3

Réunion des
Maires

17 juillet 2011

Présentation du programme

30 941 000 USD

- Financement: Fonds pour la Reconstruction d'Haïti, émanant :
 - Du Gouvernement haïtien : 5 871 000 USD
 - Du Groupe des Nations Unies Pour le Développement : 24 670 000 USD
 - Du PNUD : 400 000 USD
- Durée: de 1 an à 3 ans (selon les composantes)
- Localisation des actions :
 - Villes de l'agglomération de Port-au-Prince
 - Trois zones de province: Miragoâne, Jacmel, Saint Marc

L'Objectif global du programme

Fournir au gouvernement, à la CIRH et aux partenaires d'appui technique et financier les outils de base d'aide à la décision et à la coordination pour la reconstruction du logement et des quartiers.

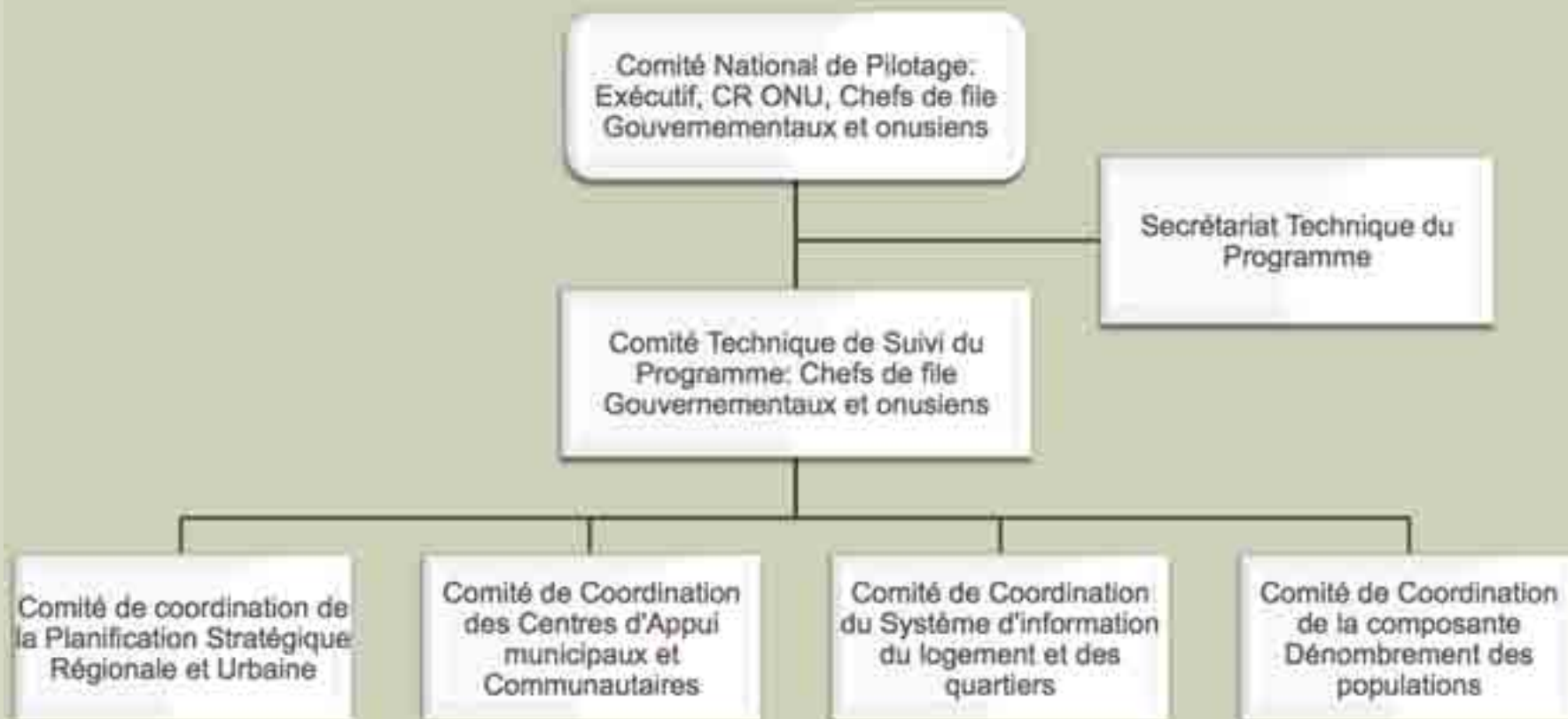
Le programme est décliné en 4 composantes pour :

- Composante 1: Dénombrement des populations et des quartiers
(10 millions USD)
- Composante 2: Système d'information du logement et des quartiers (3 millions USD)
- Composante 3: Centres d'appui municipaux et communautaires (7 559 550 USD)
- Composante 4: Planification urbaine et régionale stratégique (2 793 474 USD)
- Administration du programme (246 700 USD)

La Mise en œuvre du programme

- Coordination du programme : ONU-Habitat
- Institutions et partenaires:
 - Composante 1 : IHSI, CNIGS, CIAT, UNFPA, OIM, ONU-Habitat, autorités locales et communautés
 - Composante 2 : MPCE, CNIGS, MTPCT, ONU-Habitat
 - Composante 3 : MICT, Communes, Leaders communautaires, ONU-Habitat, OIM
 - Composante 4 : MPCE, MICT, MTPTC, PNUD, ONU-Habitat, PNUE

Structure de gestion du programme



Les Objectifs de la composante 3

- Doter le MICT de moyens humains, techniques et financiers pour un assurer un appui aux communes
- Renforcer les capacités des communes pour superviser, coordonner, opérationnaliser, communiquer et assurer le contrôle qualité et le suivi des programmes de reconstruction dans leurs territoires respectifs
- Créer au sein des communautés des lieux de formation et d'information
- Appuyer les communautés dans les projets de retour, de reconstruction et de relogement

La Méthode et les outils de la composante

3

■ Concernant le MICT:

- Création d'une cellule de suivi-évaluation et de communication au sein de la DCT; définition des profils de poste et recrutement du personnel
- Création d'un observatoire des collectivités territoriales
- Partenariat avec la Direction de la Protection Civile et les centres départementaux et communaux de protection civile
- Recrutement d'un chef de projet-superviseur des ATL et CRC*
 - ATL et CRC détaillés pages suivantes

La Méthode et les outils de la composante 3 (suite)

- Concernant les Collectivités Territoriales :
 - Création de 10 Agences Techniques Locales (ATL)
 - Création de 12 Centres de Ressources Communautaires (CRC)
 - Recrutement de 4 points focaux mobiles pour les CRC
 - Formation de 30 ingénieurs municipaux

Les Termes de référence d'une Agence Technique Locale

- Renforcement des capacités des élus locaux en matière de maîtrise d'ouvrage
- Coordination des partenaires et gestion de l'information
- Programmation et suivi de la reconstruction et du développement local
- Information, mobilisation et communication sociale
- Préparation de projets et recherche de financements pour le compte de la commune

Le personnel d'une ATL

- Un ou plusieurs ingénieurs municipaux (MTPTC/MICT)
- Des techniciens, spécialistes en :
 - Urbanisme, planification urbaine et aménagement du territoire
 - VRD, réduction des risques
 - Construction
 - Finances locales et réglementation, mobilisation de ressources et relations institutionnelles
 - Mobilisation sociale
- Un (e) secrétaire-réceptionniste
- Un chauffeur

Le budget d'une ATL

Année 1

Description	Coût unitaire	Unité	Coût total
Personnel			
Spécialiste en urbanisme	1,000	12	12 000
Spécialiste en VRD, réduction des risques	1,000	12	12 000
Spécialiste en finances locales	1,000	12	12 000
Spécialiste en mobilisation sociale	1,000	12	12 000
Ingénieur (pm)	-	12	-
Spécialiste en construction (pm)	-	12	-
Secrétaire réceptionniste	800	12	9 600
Chauffeur (NU)	850	12	10 200
Coût total personnel			67 800
Fonctionnement			
Équipement informatique	1,000	5	5 000
Imprimante	700	2	1 400
Fourniture de bureaux	25,000	Forfait	25 000
Achat véhicules	25 000	1	25 000
Essence	1,000	12	12 000
Communication (incl. internet)	25,000	Forfait	25 000
Loyer, charges et entretien	10,000	Forfait	10 000
Générateur et carburant	12,500	1	12 500
Entretien des équipements	2,000	Forfait	2 000
Divers	5,000	Forfait	5 000
Coût total fonctionnement			122 900
Grand total			190 700

Année 2

Description	Coût unitaire	Unité	Coût total
Personnel			
Spécialiste en urbanisme	1,000	12	12 000
Spécialiste en VRD, réduction des risques	1,000	12	12 000
Spécialiste en finances locales	1,000	12	12 000
Spécialiste en mobilisation sociale	1,000	12	12 000
Ingénieur (pm)	-	12	-
Spécialiste en construction (pm)	-	12	-
Secrétaire réceptionniste	800	12	9 600
Chauffeur (NU)	850	12	10 200
Coût total personnel			67 800
Fonctionnement			
Fourniture de bureaux	3,000	Forfait	3 000
Essence	1,000	12	12 000
Communication	25,000	Forfait	25 000
Loyer, charges et entretien	10,000	Forfait	10 000
Générateur et carburant	2,500	1	2 500
Entretien des équipements	4,000	Forfait	4 000
Divers	5,000	Forfait	5 000
Coût total fonctionnement			61 500
Grand total			129 300

Total année 1	190 700
Total année 2	129 300
Grand Total	320 000

En fonction des collectivités, la répartition et certains montants pourront être modulés :
 Exemple: les économies sur le frais internet peuvent être allouées à l'équipement de l'ingénieur topographe;

Les Termes de référence d'un centre de ressources communautaires

Le Centre de Ressources communautaire est placé sous l'administration communale.

■ Informer les communautés sur:

- Les politiques nationales de reconstruction, les pratiques et normes de réparation, de reconstruction, l'accès aux matériaux
- Les mécanismes d'appui technique et financier
- Les services et acteurs humanitaires fournissant une assistance au niveau local
- Le processus et les options permettant de quitter les camps
- Les plans de gestion des gravas à l'échelle du quartier/de la commune
- La cartographie des risques, les statuts d'occupation, les mécanismes de règlement des litiges et contentieux

Les Termes de référence d'un centre de ressources communautaire (suite)

- **La fourniture d'une assistance technique et d'une offre de formation aux professionnels du bâtiment concernant:**
 - Les pratiques de construction
 - Les réparations
 - La mise aux normes de construction

- **L'échange d'informations entre les partenaires et les communautés**

- **La collecte des informations auprès des bénéficiaires, des communautés et des agences de reconstruction:**
 - Questions des usagers fréquemment posées; préparation des réponses avec les partenaires concernées
 - Réclamations (questions relatives au foncier, etc.)
 - Enquêtes de satisfaction, évaluations communautaires, idées et suggestions

- **La sensibilisation communautaire : émissions radiophoniques, dépliants d'information et réunions communautaires**

Le personnel d'un CRC

- Un spécialiste en construction
- Un spécialiste en urbanisme
- Un spécialiste en gestion de l'information
- Deux animateurs communautaires
- Un (e) secrétaire-réceptionniste

Le budget d'un CRC

Année 1

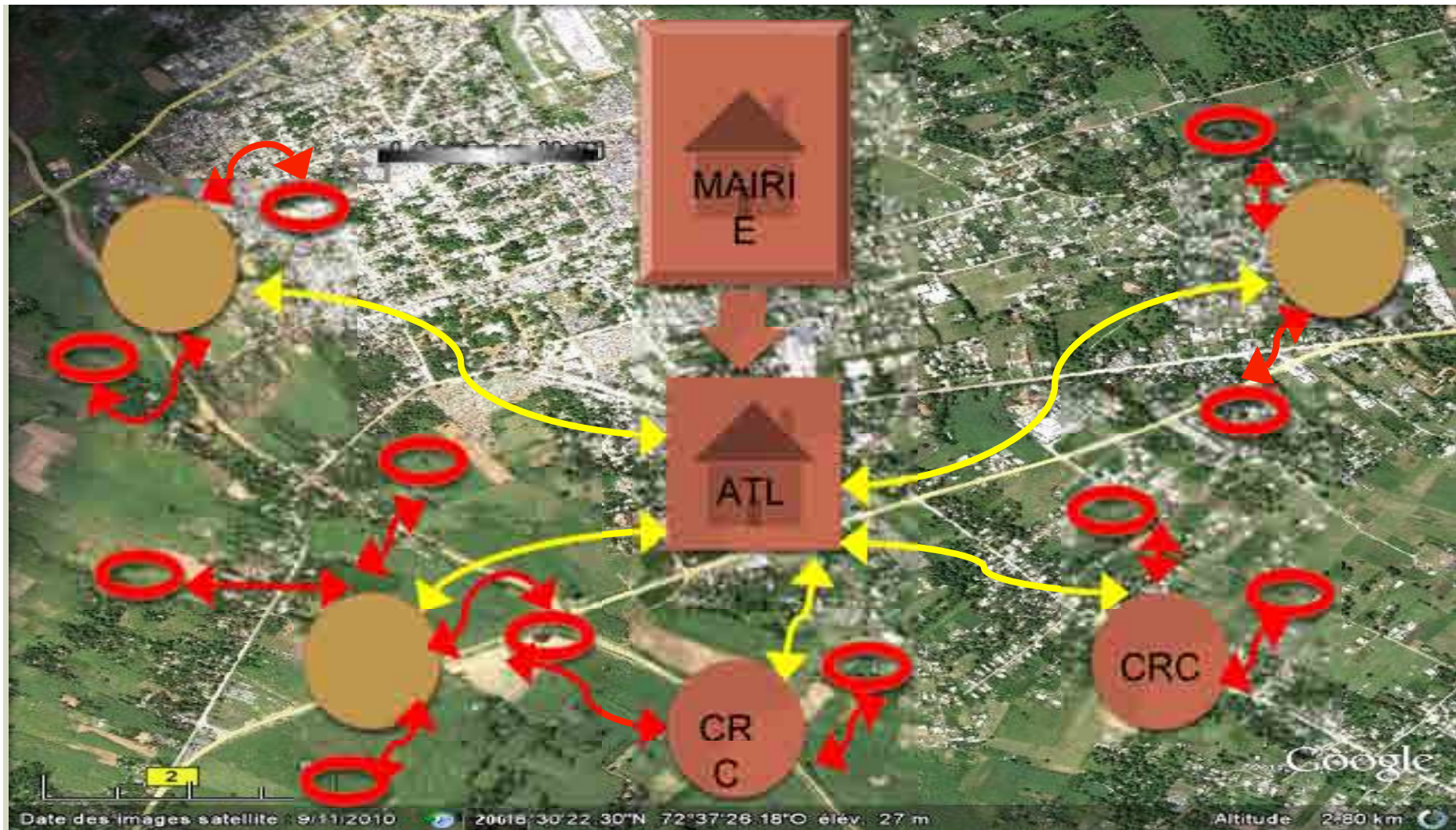
Descripti on	Coût unitaire	Unité	Coût total
Personnel			
Spécialiste en construction (pm)	-	12	-
Spécialiste en urbanisme (pm)	-	12	-
Spécialiste en gestion de l'information (pm)	-	12	-
Animateurs communautaires (VNU)	800	24	19 200
Secrétaire réceptionniste	800	12	9 600
Coût total personnel			28 800
Fonctionnement			
Équipement informatique	1,000	2	2 000
Imprimante	700	1	700
Fourniture de bureaux	8,000	Forfait	8 000
Transport	500	12	6 000
Communication (incl. internet)	5,000	Forfait	5 000
Reproduction	5,000	Forfait	5 000
Loyer, charges et entretien	5,000	Forfait	5 000
Invertisseur	1,500	1	1 500
Entretien des équipements	1,000	Forfait	1 000
Divers	2,500	Forfait	2 500
Coût total fonctionnement			36 700
Grand total			65 500

Année 2

Descripti on	Coût unitaire	Unité	Coût total
Personnel			
Spécialiste en construction (pm)	-	12	-
Spécialiste en urbanisme (pm)	-	12	-
Spécialiste en gestion de l'information (pm)	-	12	-
Animateurs communautaires (VNU)	800	24	19 200
Secrétaire réceptionniste	800	12	9 600
Coût total personnel			28 800
Fonctionnement			
Fourniture de bureaux	1,000	Forfait	1 000
Transport	500	12	6 000
Communication (incl. internet)	5,000	Forfait	5 000
Reproduction	5,000	Forfait	5 000
Loyer, charges et entretien	5,000	Forfait	5 000
Entretien des équipements	1,500	Forfait	1 500
Divers	2,500	Forfait	2 500
Coût total fonctionnement			26 000
Grand total			54 800

Total année 1	65 500
Total année 2	54 800
Grand Total	120 300

ORGANISATION TERRITORIALE



ACRONYMES

- ATL – Agence Technique Locale
- CRC – Centre de Ressources Communautaires
- IHSI – Institut Haïtien de Statistiques et d'Informations
- CNIGS – Centre National d'Information Géo-Spatiales
- CIAT – Comité Interministériel d'Aménagement du Territoire
- UNFPA – Fonds des Nations Unies pour les Activités de Population
- OIM – Office International des Migrations
- ONU-Habitat – Agence des Nations Unies pour l'Habitat
- MPCE – Ministère de la Planification et de la Communication Externe
- MTPTC – Ministère des Travaux Publics, des Transports et Communications
- SPU – Service de Planification Urbaine
- PNUD – Programme des Nations Unies pour le Développement
- PNUE – Programme des Nations Unies pour l'Environnement

Merci de votre attention

**Questions
/Réponses**